

Avtalsnummer	Diarienummer	Bandel	Från Km + m	Till Km + m
24772	2016/110504	912	609+450	609+650

Överenskommelse om garage och parkering

Parter

Mellan

Staten genom Trafikverket (202100-6297), Företagsvägen 14, 232 37 Arlöv
nedan kallad Trafikverket
och

Harakärrens samfällighet (716406-7865), Box 17, 232 02 Åkarp
nedan kallad samfälligheten, som förvaltare av
Burlöv Åkarp GA:1

har överenskommelse träffats på de villkor som framgår nedan.

Bakgrund

I samband med utbyggnaden av Södra stambanan och genomförandet av Trafikverkets järnvägsplan "Flackarp-Arlöv, fyra spår" kommer garageplatser och parkeringar tillhörande Harakärrens samfällighet att påverkas både tillfälligt och permanent. För att minska både de kortsiktiga och de långsiktiga konsekvenserna av Trafikverkets arbeten har parterna träffat denna överenskommelse för att anpassa samfällighetens anläggningar till det permanenta slutläget redan från början, under tiden för tillfälligt nyttjande.

Tillfällig nyttjanderätt

Trafikverket har tillfällig nyttjanderätt på mark, tillhörande samfälligheten, som är angivet i fastställd järnvägsplan Flackarp-Arlöv, fyra spår.

Trafikverket kommer att nyttja den i planen angivna marken om ca 800 kvm för tillfälliga spår, etableringsområde och byggväg, tillfälligt upplag samt för bl a flytt av ledningar och kulvertering av Alnarpsån under 5 år från det att marken togs i anspråk med stöd av Järnvägsplanen 2017-09-25, till 2022-09-24.

Område med tillfällig nyttjanderätt som då inte är bebyggt med garage, ska efter nyttjanderättstiden återställas i minst förutvarande skick som parkeringsyta med asfalt och uppmålade parkeringsrutor.

Preliminär tidplan anläggningsarbeten

Schaktningen för den nya bron under E6:an planeras i dagsläget att påbörjas i november-december 2017 och arbetena på Harakärrens samfällighet beräknas påbörjas i februari 2018.

Servitut

Samfälligheten medger att Burlövs kommuns underliggande fastighet Burlöv Åkarp 8:1 kommer att belastas av servitut för underjordiska markanläggningar tillhörande järnvägen.

Garage - rivning

Samfälligheten medger Trafikverket rätt att riva garagelängan med 10 platser närmast järnvägen, se bilaga 1, i samband med det tillfälliga nyttjandet av samfällighetens mark enligt ovan,

Eventuellt kommer också cirka tre garageplatser i nästa garagelänga att få blockerad in- och utfart under delar av byggtiden. Trafikverket åtar sig att försöka lösa tillgängligheten till dessa garageplatser tillsammans med entreprenören genom att inskränka arbetsområdet, se bilaga 1. Om garagen kommer

att behöva blockeras under kortare eller längre tid ska Trafikverket kontakta innehavarna av garageplatserna och ersätta dem för eventuella olägenheter.

Trafikverket åtar sig att om möjligt flytta befintliga låscylindrar från garagen som rivs till de nya och tillde överlåtna garagen.

Garage - överlåtelse

Trafikverket överlåter till Harakärrens samfällighet de tre fd privata garage precis söder om Brännmästarevägen, se bilaga 1, som Trafikverket förvärvat.

Garage - byggnation

Trafikverket åtar sig att bygga sju nya garage på parkeringen norr om Brännmästarevägen, se bilaga 1, med motsvarande utformning och standard som de befintliga garageplatserna. Den exakta utformningen kan komma att påverkas av bygglovprövningen i Burlövs kommun. De tidigare föreslagna garageförlängningarna söder om Brännmästarevägen utgår tills vidare.

Medgivande

Samfälligheten medger Trafikverket rätt att, i samband med det tillfälliga nyttjandet, ersätta den rivna garagelängan enligt ovan. Trafikverket åtar sig att ersätta den rivna garagelängan med sammanlagt minst 10 garageplatser med minst samma standard, enligt punkterna ovan. Trafikverket ska ansöka om rivings- och bygglov hos Burlövs kommun. Arbetena ska så långt som möjligt planeras så att det ständigt finns tillgängliga garage för de boende.

Skulle någon av innehavarna till de 10+3 garagen enligt ovan vid något tillfälle stå utan tillgänglig garageplats, pga Trafikverkets arbeten, ska Trafikverket ersätta samfälligheten med 345 kr per plats och påbörjad månad.

Trafikverket medges rätt att anlägga, bygga och utföra rivning och bortforsling av material utan några andra förpliktelser än vad som framgår av detta avtal.

Samfälligheten medger rätt för Sockervägens samfällighet att nyttja tillfällig och ny infartsväg, se bilaga, och i enlighet med förslag till ny detalplan för Sockervägen.

Omprövning av gemensamhetsanläggning

GARAGE

För detta avtals giltighet krävs att omprövning eller ny förrättning enligt anläggningslagen sker så att garagelängan om tio garage närmast järnvägen på den norra parkeringsplatsen tas bort ur anläggningsbeslutet och de nya garage som avses att uppföras på den samfälliga marken kommer att tillföras samfälligheten, se karta bilaga 1. Likaså med de tre garage som Trafikverket förvärvat vid infarten till Brännmästarevägen enligt till avtalet bilagda karta. Omprövning är nödvändig eftersom de tillkommande garagen får en annan placering än det nuvarande anläggningsbeslutet anger.

SOCKERVÄGEN

Sockervägen som är planerad att gå över den norra parkeringen, inte enbart under byggtiden, ska även eventuellt i framtiden utgöra infart till de boende i Sockervägens Samfällighetsförening. Detta innebär att viss mark som samfälligheten har nyttjanderätt till kommer att tas i anspråk för ny infart till de boende i Sockervägens Samfällighetsförening. Om infarten blir permanent skall omprövning eller ny förrättning i denna del ske enligt anläggningslagen.

ANSÖKAN OCH KOSTNADER

Trafikverket åtager sig att hos Lantmäteriet ansöka om omprövning eller ny förrättning enligt anläggningslagen. Det kan bli frågan om en eller två omprövningar eller nya förrättningar beroende på om Burlövs kommun detaljplan för Sockervägen med ny infart kommer att genomföras. Trafikverket ska ensamt svara för samtliga kostnader som omprövningar eller förrättningar medför oavsett antalet. Några kostnader ska inte drabba Samfälligheten. Samfälligheten biträder härmed ansökan.

Övrigt

För denna överenskommelse utgår ingen ekonomisk ersättning utöver de skadeförebyggande åtgärder som avtalats enligt ovan. I och med ingåendet av detta avtal är alla vid undertecknandet kända skador till följd av intrånget reglerade.

Detta avtals giltighet är villkorat av att samfällighetens stämma godkänner det.

Av denna överenskommelse är två exemplar upprättade och utväxlade mellan parterna.

Arlöv 2017- 12 - 21

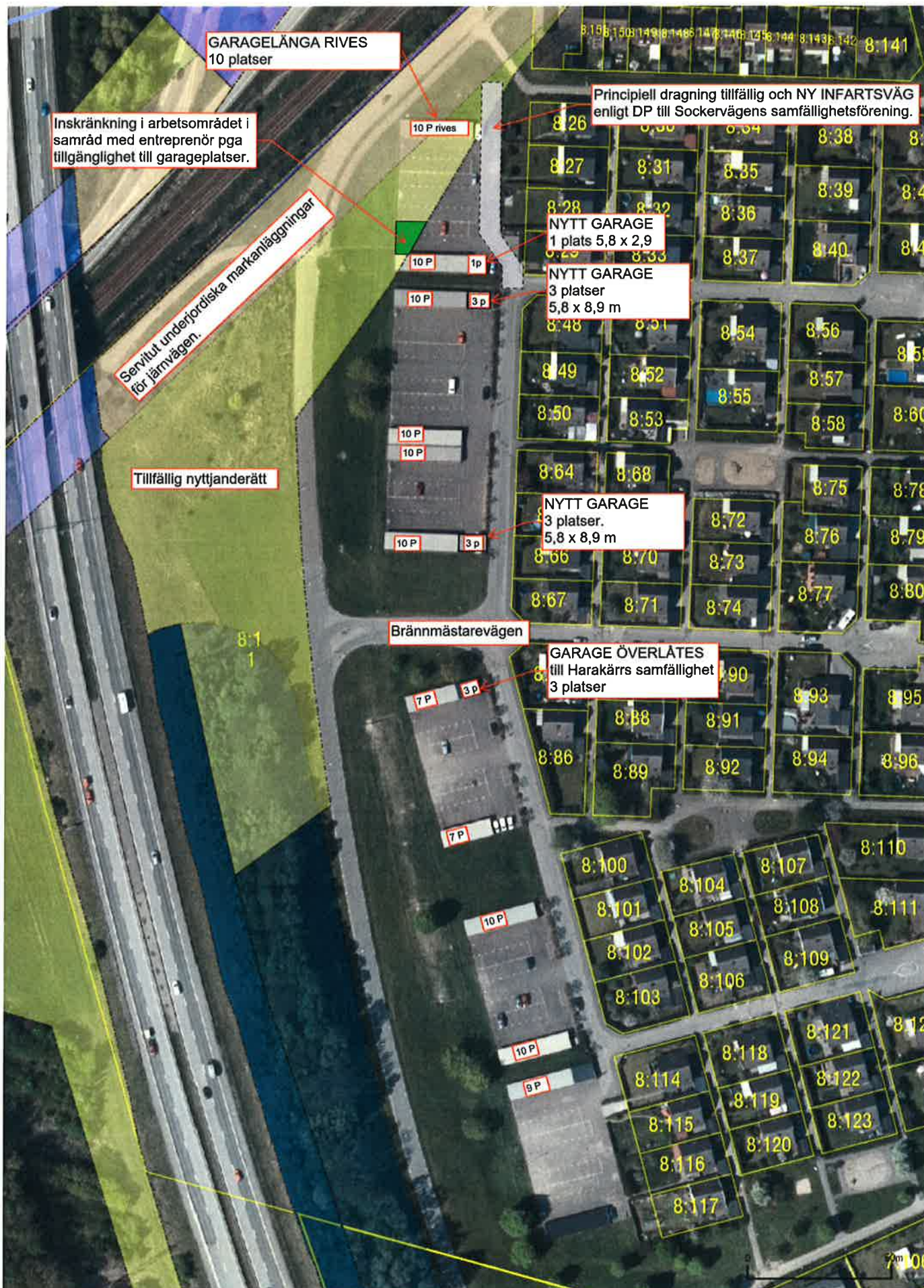
För Trafikverket


.....
Olof Weberup

Åkarp 2017- 12 - 20

För samfälligheten


.....
Ola Montán



Handwritten signature